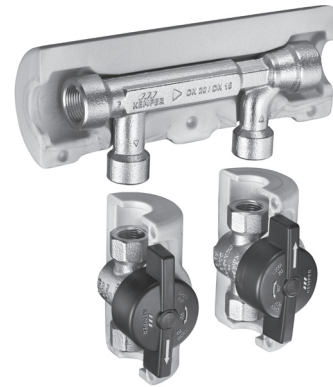


Figur 640 06 KHS-AP-Venturi Strömungsteiler-Gruppe, Durchgang und Abgänge mit IG, Abgänge DN 15 /15

Technische Eigenschaften

medumbrührte Teile komplett aus Rotguss
für Zwangsdurchströmungen und kontinuierlichen Wasseraustausch im Nasszellenbereich
mit Venturi-Düsenteknik
minimale Druckunterschiede
Vollstromabsperrenteil DIN-/DVGW-zugelassen nach DIN EN 13828, W 570
VAV mit herausnehmbarem Innenoberteil 'Top Entry'
schallschutzgeprüft nach DIN EN ISO 3822
Druckstufe PN 16
totraumfrei
Dämmschalen Baustoffklasse B1 nach DIN 4102



640 06 KHS-Venturi-Strömungsteiler-Gruppe für AP-Montage mit Innengewinde

Produktbeschreibung / Ausschreibungstext

KEMPER KHS-Venturi-Strömungsteiler-Gruppe, zur AP-Montage, zur Zwangsdurchströmung der Nasszellen bei Ringleitungsinstallation für TWK-Entnahmemarmaturen und Einrichtungsgegenständen, besonders geeignet für das KEMPER Hygienesystem KHS, bestehend aus:

Strömungsteiler nach dem Venturi-Prinzip, mit Nasszellenzuleitung und Nasszellenrückleitung mit Überwurfmutter für den direkten Anschluss der Vollstromabsperrentile, komplett aus Rotguss, beständig gegen aggressives Wasser, mit Schallschutzzulassung,

Vollstromabsperrentilen, äußerst druckverlustarm, nach DIN EN 13828, entsprechend den trinkwasserhygienischen Anforderungen gem. DVGW W 570, komplett aus Rotguss, beständig gegen aggressives Wasser, frei von Messing im medienberührten Bereich, mit wartungsfreier Spindelabdichtung, nach oben herausnehmbares Innenoberteil 'Top Entry', bestehend aus EPDM Dichtungskörper mit drehbar gelagertem Rotguss-Schließkörper, totraumfrei, mit ergonomisch gestaltetem Bediengriff 90 ° drehbar, mit DIN-/DVGW- und Schallschutzzulassung, Nenndruck PN 16 und

Dämmschalen für Vollstromabsperrentile und Strömungsteiler, aus geschlossenzellig geschäumtem Polyethylen mit zusätzlicher, fester Außenhaut, Baustoffklasse B 1 nach DIN 4102, Wärmeleitfähigkeit nach ISO 2581 0,035 W/mK, inkl. Verschlussclipse, mit handelsüblichen Klebern diffusionsdicht verschließbar,

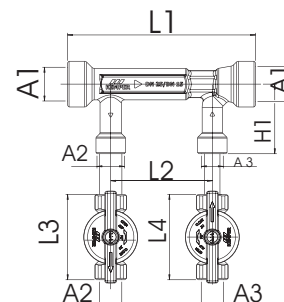
Strömungsteiler ein- und ausgangsseitig mit Muffenanschluss von DN 15 (1/2") bis DN 32 (1 1/4"),

Nasszellenzuleitung und -rückleitung mit Muffenanschluss DN 15 (1/2"),

AP-Vollstromabsperrentile-VAV mit Muffenanschluss DN 15 (1/2")

Maße

| Nennweite | DN | 15 | 20 | 25 | 32 |
|--------------------|----|--------|--------|--------|----------|
| Bauhöhe (H 1) | mm | 48,5 | 58,5 | 68,5 | 73,5 |
| Baulänge (L 1) | mm | 185 | 185 | 185 | 195 |
| Baulänge (L 2) | mm | 100 | 100 | 100 | 100 |
| Baulänge (L 3) | mm | 84 | 84 | 84 | 84 |
| Baulänge (L 4) | mm | 84 | 84 | 84 | 84 |
| Anschlussmaß (A 1) | | Rp 1/2 | Rp 3/4 | Rp 1 | Rp 1 1/4 |
| Anschlussmaß (A 2) | | Rp 1/2 | Rp 1/2 | Rp 1/2 | Rp 1/2 |
| Anschlussmaß (A 3) | | Rp 1/2 | Rp 1/2 | Rp 1/2 | Rp 1/2 |



Werkstoffe

| | |
|------------------------|-------------|
| Strömungsteiler | Rotguss |
| Gehäuse, Innenoberteil | Rotguss |
| Dichtelement | EPDM |
| Handgriff | Kunststoff |
| Dämmschalen | Polyethylen |

Technischer Hinweis

Anwendungsbereich

- Der KHS-Venturi-Strömungsteiler ermöglicht die kontrollierte Zwangsdurchströmung in Trinkwassersystemen kalt bei zielgerichteten und innovativen Aufbau des Rohrnetzes.
- In Verbindung mit den automatischen KHS-Spüleinrichtungen wird ein kontinuierlicher Wasseraustausch von Trinkwasser zur Herstellung des bestimmungsgemäßen Betriebes von Trinkwassersystemen hergestellt.
- Bei jeder Trinkwasserentnahme, die im Fließweg hinter dem KHS-Venturi-Strömungsteiler stattfindet, wird das Wasser in den davor liegenden Ringleitungen bewegt und somit ständig ausgetauscht.
- Dauerhafte Stagnationsvermeidung kann somit realisiert werden.
- Es ist darauf zu achten, dass die TWK-Leitung als Ringleitung ausgeführt wird und sämtliche TWK-Verbraucher durchgeschliffen werden (T-Installationen sind zu vermeiden).
- Es wird empfohlen, die hydraulischen Bedingungen des TW-Systems z.B. mit Dendrit-Software zu berechnen.
- Der KHS-Venturi-Strömungsteiler darf ausschließlich nur mit KHS-VAV eingebaut werden, da nur mit diesen Armaturen (0-Druckverlust) ein funktionsgerechter Betrieb im Bypass sichergestellt werden kann.

| Figur | Strömungsteiler Durchgang | AP-VAV | |
|------------|------------------------------|-------------|-------------|
| | | Zuleitung | Rückleitung |
| 640 06 015 | IG Rp 1/2" | IG Rp 1/2 " | IG Rp 1/2" |
| 640 06 020 | IG Rp 3/4" | IG Rp 1/2 " | IG Rp 1/2" |
| 640 06 025 | IG Rp 1" | IG Rp 1/2 " | IG Rp 1/2" |
| 640 06 032 | IG Rp 1 1/4" | IG Rp 1/2 " | IG Rp 1/2" |